

目錄

前言

1 總覽

**2 公司治理**

重大主題

| 風險管理 | 營運財務績效 |  
| 公司治理 |

2.1 組織架構

2.2 董事會

2.3 誠信經營

2.4 經營績效

3 客戶服務

4 供應鏈管理

5 環境保護

6 員工照顧

7 社會參與

8 附錄



# 2

CHAPTER

# 公司治理

## 亮點績效

- + 公司治理成績經評鑑後位於 6%~20% 第二級距
- + 訂定風險管理政策與程序辦法並成立風險管理小組
- + 中華信評信用評等等級：twA/twA-1
- + ESG 信用指標：E-2/S-2/G-2
- + 董事完全遵循利益迴避原則
- + 董事會及功能性委員成員實際出席率皆為 100%
- + 與土地銀行及彰化商業銀行簽署永續指數連結授信案

## 目錄

## 前言

## 1 總覽

## 2 公司治理

## 重大主題

| 風險管理 | 營運財務績效 |  
| 公司治理 |

2.1 組織架構

2.2 董事會

2.3 誠信經營

2.4 經營績效

## 3 客戶服務

## 4 供應鏈管理

## 5 環境保護

## 6 員工照顧

## 7 社會參與

## 8 附錄

## 重大主題

## 營運財務績效

## 對中鴻的意義

提升獲利是企業營運的基礎，中鴻持續透過提升營業收入及降低成本等活動創造利潤，以創造長期穩定的永續績效。

## 管理方法與評估機制

1. 每月召開公司營運績效會議，定期檢討年度預算執行狀況
2. 每月由各廠處自行檢討工作目標，並定期每季於公司營運績效會議檢討

## 行動方案

1. 持續落實各項降低成本專案
2. 達成年度預算銷售量

2023 目標	2022 目標
1. 年度流動比率 $\geq$ 100% 2. 銷售量目標 $\geq$ 200 萬公噸 3. 集團 / 長約鋼胚購買比率 75%	1. 降低成本目標 $\geq$ 3,446.2 萬元 2. 銷售量目標 $\geq$ 220 萬公噸 3. 集團 / 長約鋼胚購買比率 75%
	2022 實績
	❶ 達成 + 降低成本實績 3,776.9 萬元 ❷ 未達成 + 銷售量實績 182 萬公噸 ❸ 達成 + 集團 / 長約鋼胚購買比率 93.1%

## 相關調整

2022 年銷售量實績未達標，主要為全球鋼市因中國大陸疫情封控、全球通膨嚴重、俄烏戰爭以及歐洲能源危機等影響，導致需求不佳，價、量持續下修。

❶ 達成    ❷ 未達成

## 重大主題

## 公司治理

## 對中鴻的意義

中鴻以「誠信」為經營最高原則，穩健公司治理，落實企業經營責任，並保障中鴻股東權益，同時兼顧其他利害關係人利益。

## 管理方法與評估機制

1. 設置公司治理主管與公司治理專責單位，專職辦理公司治理相關事務
2. 訂定並落實各項公司治理規章
3. 透過外部公司治理評鑑與內部控制制度，評估及改善作業程序
4. 辦理董事會績效自評作業（每年 1 次）及外部評估作業（每 3 年 1 次）

## 行動方案

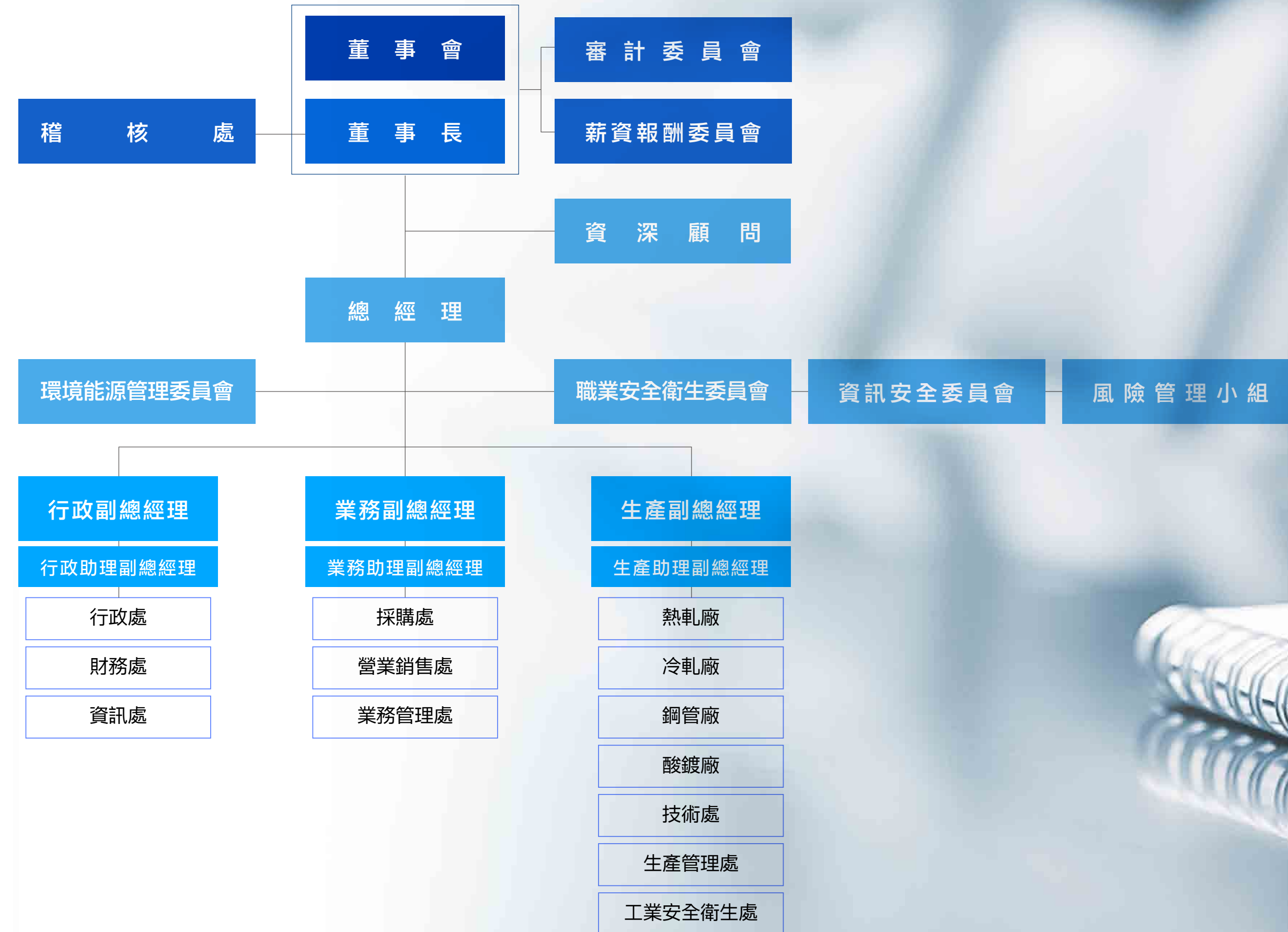
1. 參考公司治理評鑑結果及優良執行方案，依據公司現況持續調整改善
2. 持續落實內部控制制度協助董事會及經理人覆核內控缺失及衡量營運有效性

2023 目標	2022 目標
1. 導入企業風險管理機制：風險管理由審計委員會督導。 2. 董事會參考審計品質指標 (AQIs) 評估簽證會計師獨立性及適任性。	1. 提升公司治理評鑑成績 2. 依據董事會績效外部評估建議進行改善計畫
	2022 實績
	❶ 達成 + 公司治理成績經評鑑後位於 6% ~20% 第二級距 ❷ 達成 + 董事會績效外部評估建議說明：訂定風險管理政策與程序辦法並成立風險管理小組

## 相關調整

無

# 2.1 組織架構



目錄

前言

1 總覽

2 公司治理

重大主題

| 風險管理 | 營運財務績效 |  
| 公司治理 |

2.1 組織架構

2.2 董事會

2.3 誠信經營

2.4 經營績效

3 客戶服務

4 供應鏈管理

5 環境保護

6 員工照顧

7 社會參與

8 附錄

## 2.2

### 董事會

#### 目錄

#### 前言

#### 1 總覽

#### 2 公司治理

##### 重大主題

| 風險管理 | 營運財務績效 |  
| 公司治理 |

##### 2.1 組織架構

##### 2.2 董事會

##### 2.3 誠信經營

##### 2.4 經營績效

#### 3 客戶服務

#### 4 供應鏈管理

#### 5 環境保護

#### 6 員工照顧

#### 7 社會參與

#### 8 附錄

依公司法第 192 條之 1 及本公司章程第 15 條，本公司董事採候選人提名制度。獨立董事及非獨立董事分別提名，由股東分別就該 2 項候選人名單中選任之。

目前本公司董事會共 7 位董事 ( 包括 3 席獨立董事，其中 1 位女性董事 )，其組成已涵蓋多元面向，其所具備之專業知識技能涵蓋：鋼鐵 ( 產業知識 )、資源工程、企管、法律、財會、機電工程等不同領域，充分落實所設立之董事會成員多元化目標。具員工身分之董事占 14.29%、獨立董事占比為 42.86%、女性董事占比為 14.29%、未兼任公司經理人之董事，占比 85.71%。3 位獨立董事任期年資皆為 4~8 年，1 位董事年齡位於 71~75 歲，5 位董事年齡位於 61~70 歲，1 位介於 51~60 歲之間。

職稱	董事姓名	基本組成									多元化核心項目								
		性別	國籍	兼任 本公司 員工	年齡分布			獨立董事任期年資			經營 管理	領導 決策	產業 知識	財務 會計	商務	法務	行銷	企業 管理	工程
					51 至 60 歲	61 至 70 歲	71 至 75 歲	3 年 以 下	4 至 8 年	9 年 以 上									
董事長	<b>曾貴松</b> (中國鋼鐵(股)公司代表人)	男	中華民國	•	•						•	•	•				•	•	
董事	<b>翁朝棟</b> (中國鋼鐵(股)公司代表人)	男	中華民國		•						•	•	•				•	•	
董事	<b>劉敏雄</b> (中國鋼鐵(股)公司代表人)	男	中華民國		•						•	•	•				•		
董事	<b>李文周</b> (中國鋼鐵(股)公司代表人)	男	中華民國		•						•	•	•				•		
獨立董事	<b>邱鑄山</b>	男	中華民國			•			•		•		•						
獨立董事	<b>蔡憲唐</b>	男	中華民國		•				•		•			•			•		
獨立董事	<b>李玲玲</b>	女	中華民國		•				•		•				•				

董事會成員之學經歷、年齡結構、兼任其他公司職務及董事會、各功能性委員會運作情形資訊之揭露，皆已公佈於公司年報，並可在公開資訊觀測站與公司網站查詢即時資訊。  
更多董事會成員資訊 [http://www.chsteel.com.tw/cg/cg\\_per.html](http://www.chsteel.com.tw/cg/cg_per.html)

## 2.2.1 功能性委員會

為強化董事會運作，董事會下設有「審計委員會」及「薪資報酬委員會」兩個功能性委員會，由 3 位獨立董事擔任委員。

委員會	成員	召開會議			實際出席率 (%) ( B / A )
		2022 年召開次數 (A)	實際出席次數 ( B )	委託出席次數	
審計委員會	邱鑄山 獨立董事 (召集人)	5	5	0	100
	李玲玲 獨立董事		5	0	100
	蔡憲唐 獨立董事		5	0	100
薪資報酬委員會	蔡憲唐 獨立董事 (召集人)	4	4	0	100
	邱鑄山 獨立董事		4	0	100
	李玲玲 獨立董事		4	0	100

註：第 15 屆於 2021 年 8 月 25 日改選，三位委員連任，薪資報酬委員會召集人改推舉蔡憲唐委員擔任。上述功能性委員會職責、運作情形以及討論重點相關訊息揭露於公司年報及公司網站。  
更多功能性委員會資訊 [http://www.chsteel.com.tw/cg/cg\\_bor.html](http://www.chsteel.com.tw/cg/cg_bor.html)

## 2.2.2 董事會績效評估機制

依據「永續發展實務守則」，中鴻之董事將永續發展納入公司之營運活動，督促永續發展政策及相關管理方針，由董事會授權高階管理階層處理 ESG 議題，並隨時向董事會報告處理情形，董事除審查 ESG 相關目標設定之外，並隨時檢討 ESG 實施成效及持續改進，督促公司實踐永續發展。另，依據「董事會績效評估辦法」每年對董事會、董事成員及功能性委員會績效進行自評，每三年至少由外部專業獨立機構或專家學者團隊進行績效評估一次。董事會績效評估情形揭露於公司網站 [https://www.chsteel.com.tw/cg/cg\\_per.html](https://www.chsteel.com.tw/cg/cg_per.html)

## 2.2.3 董事會、經理人酬金政策

### 1. 董事

(1) 依「公司章程」第二十二條規定，董事之車馬費、獨立董事之報酬及董事長薪資，由董事會參照相關同業及上市公司水準議定，並經薪資報酬委員會同意後，提報董事會核定。董事長並比照員工薪給待遇之相關規定，支給其他給與。

(2) 依「公司章程」第二十八條規定，公司年度如有獲利，應提撥不高於百分之一為董

事酬勞，但公司尚有累積虧損時，應予彌補。董事酬金經董事會決議行之，並報告股東會。另本公司獨立董事僅領取固定薪資報酬，不參與董事酬勞分派。

(3) 董事酬勞以「董事會績效評估辦法」作為評核依據 (擬於 2023 年修改董事會績效評估辦法增訂 ESG 相關項目)，並與公司整體營運績效目標連結，給予合理報酬。

(4) 除上述薪酬項目外，董事無其他退休福利、離職金及索回機制。

2. 總經理及副總經理薪資參考同業水準及職稱、職級、學(經)歷、專業能力與職責等項目議定，並依「公司章程」第二十八條規定，公司年度如有獲利，應提撥不低於千分之一為員工酬勞，但公司尚有累積虧損時，應予彌補。員工酬勞經董事會決議行之並報告股東會。

3. 確保 ESG 落實於日常營運決策，中鴻將 ESG 目標納入高階經理人之年度績效考評項目中，經薪資報酬委員會同意後，提報董事會核定，其員工酬勞與產銷盈餘獎金，以績效考核結果作為發放之依據。

4. 詳細運作情形參閱功能性委員會 [https://www.chsteel.com.tw/cg/cg\\_bor.html](https://www.chsteel.com.tw/cg/cg_bor.html)；詳細薪酬規範請參閱中鴻鋼鐵股份有限公司 111 年年報，第參章公司治理報告中，第三項一般董事、獨立董事、總經理及副總經理之酬金。

目錄

前言

1 總覽

2 公司治理

重大主題

| 風險管理 | 營運財務績效 |  
| 公司治理 |

2.1 組織架構

2.2 董事會

2.3 誠信經營

2.4 經營績效

3 客戶服務

4 供應鏈管理

5 環境保護

6 員工照顧

7 社會參與

8 附錄

## 目錄

## 前言

## 1 總覽

## 2 公司治理

## 重大主題

| 風險管理 | 營運財務績效 |  
| 公司治理 |

## 2.1 組織架構

## 2.2 董事會

## 2.3 誠信經營

## 2.4 經營績效

## 3 客戶服務

## 4 供應鏈管理

## 5 環境保護

## 6 員工照顧

## 7 社會參與

## 8 附錄

## 2.3

## 誠信經營

## 2.3.1 正派經營

中鴻以誠信及正派經營為公司營運之最高指導原則，不論對外或對內皆秉持企業誠信與公平、公正之標準，堅持廉能誠信，嚴格遵守政府各項法令規定，依本公司「誠信經營作業程序及行為指南」第 2.8 條規定，中鴻不提供政治獻金；本公司誠信經營、反貪腐推動作法及 2022 年執行成果如下：

<b>最高指導原則</b>	誠信及正派經營	
<b>行為準則</b>	已訂定「誠信經營守則」及「誠信經營作業程序及行為指南」，並經董事會通過	
<b>推動作法</b>	<p><b>+ 利益迴避原則</b></p> <ol style="list-style-type: none"> <li>於「董事道德行為標準」訂有利益迴避與反貪腐規定。</li> <li>訂定「主管及高級專業人員道德行為標準」與「從業人員倫理規範」明確規範員工利益迴避守則並訂有罰則。</li> </ol> <p><b>+ 違反道德行為舉報管道</b></p> <p>訂有「違反道德行為舉報作業辦法」，設置舉報管道，由稽核處為專責接案單位，對於檢舉人身分及檢舉內容將確實保密，並積極查證與處理，若發現中鴻人員有違操守或違反相關行為準則，可透過以下專線及舉報信箱進行舉報：</p> <p>(1) 專線電話：07-611-7138 (2) 專屬電子信箱：chsia@chsteel.com.tw (3) 信函：82544 高雄市橋頭區芋寮路 317 號 稽核處 收 (4) 公司網站「違反道德行為舉報系統」</p> <p><b>+ 防範內線交易</b></p> <p>本公司每年至少兩次對董事及經理人辦理「內部重大資訊處理暨防範內線交易管理作業辦法」及相關法令之教育宣導，內容包括重大訊息之範圍及保密作業，以及內線交易形成原因、法律責任及實例說明。對新任董事、經理人則於上任後立即安排教育宣導及不定期發放證交所之宣導手冊，對新進人員則由人事單位於職前訓練時予以教育宣導。</p>	<p><b>+ 供應商及承攬商管理</b></p> <ol style="list-style-type: none"> <li>於承攬商「安環通用規範」明訂，廠商如有非法手段操縱、串通圍標等不法手段取得標案，或對本公司委任之經理人、員工、兼職人員、或其配偶、直系親屬、顧問或設計規劃廠商等交付不正當利益，經查證屬實者，本公司除依法求償外，最重可執行停權並列入永久拒絕往來廠商。</li> <li>於採購契約一般附則及工程附則中明訂，供應商 / 承攬商如涉有不誠信行為，本公司得不待催告，逕行解除或終止本契約之全部或一部分。</li> </ol> <p><b>+ 宣導教育</b></p> <ol style="list-style-type: none"> <li>各級主管持續透過內部各項會議，宣導本公司誠信經營理念及強調操守的重要性，絕不容許營私舞弊。</li> <li>所有從業人員新進報到後，皆接受從業人員倫理規範之反貪腐教育訓練。</li> </ol> <p><b>+ 其他相關規範</b></p> <ol style="list-style-type: none"> <li>訂有「處理受贈財物、飲宴應酬及請託關說作業標準」，使從業人員處理贈受財物、飲宴應酬及遇請託關說時作業有所依循。</li> <li>訂有「員工工作規則」及「獎懲辦法」規範員工行為，人員違反相關規定者，視情節依相關規定議處。</li> </ol>
<b>2022 年成果</b>	<ol style="list-style-type: none"> <li>中鴻無發生任何貪腐及違反商業道德之事件。</li> <li>將「當年度推動誠信經營運作及執行情形」提報董事會，並公告於公司網站。</li> <li>3/22 本公司相關單位主管與同仁等計 2 人參加由台灣鋼鐵工業同業公會辦理「營業秘密保護最新趨勢」；6/28 本公司由相關單位主管與同仁等計 10 人參加由勤業眾信公司辦理「營業秘密建置說明」；11/8 由中鋼辦理集團公司治理研習「董監事重要之民刑事責任與案例研討」，本公司包括董事長、總經理、各部門副總、相關單位主管等計 9 人參加完成訓練。</li> <li>2022 年董事及經理人進行相關教育訓練共計 50 人次，123 人時；新進人員之相關教育訓練共計 3 人次，9 人時。另將誠信經營相關規章辦法置於知識管理系統供同仁參考，並定期於 ERP 佈告欄進行防範內線交易宣導作業。</li> </ol>	

目錄

前言

1 總覽

2 公司治理

重大主題

| 風險管理 | 營運財務績效 |  
| 公司治理 |

2.1 組織架構

2.2 董事會

2.3 誠信經營

2.4 經營績效

3 客戶服務

4 供應鏈管理

5 環境保護

6 員工照顧

7 社會參與

8 附錄

## 2.3.2 反傾銷因應與管理

本公司生產之鋼品外銷全球各國市場，近年來受世界各地企業貿易競爭影響，紛紛對各類產品啟動反傾銷調查，本公司受調查產品項目及影響層面說明如下：

控告國	調查產品項目	稅率判決結果	對本公司影響評估
美國	4.5 吋至 16 吋焊接碳鋼鋼管	終判 23.56%	非主力銷售市場
	0.375 吋至 4.5 吋焊接碳鋼鋼管	終判 2.73%	非主力銷售市場
	熱軋鋼捲反傾銷調查	終判 29.14%	非主力銷售市場
	石油油井用管反傾銷調查 (OCTG)	終判 0%	對公司沒有影響
	鍍鋅鋼捲反傾銷	終判 2.6%	非主力銷售市場
加拿大	焊接碳鋼管反傾銷	終判 0.005%	非主力銷售市場
	石油油井用管 (OCTG) 反傾銷	終判 37.4%	中鴻正常價格課稅，非主力銷售市場
澳洲	熱軋鋼捲反傾銷	終判 5.1%	非主力銷售市場
	鍍鋅鋼捲反傾銷	終判 0%	中鴻底價課稅，非主力銷售市場。
	一般鋼管反傾銷	終判 23.5%	非主力銷售市場
泰國	熱軋鋼捲反傾銷	終判 3.45%	此稅率對公司影響有限
	冷軋鋼捲反傾銷	終判 17.47%	非主力銷售市場
印尼	冷軋鋼捲反傾銷	終判 0%	對公司沒有影響
	熱軋鋼捲反傾銷	終判 4.24%	非主力銷售市場

為確保本公司產品之正常銷售，避免觸犯他國反傾銷等相關貿易障礙法律，我們採取下列因應作法：

- 透過相關的課程與研討，來加強業務人員應對國際貿易競爭的訓練，2022 年針對國際法規、貿易風險、營業秘密相關之法律與教育訓練課程包括：「AEO(安全認證優質企業)系列課程」、「國際貿易付款方式及風險之探討」、「營業秘密建置」、「公司治理系列課程」、「財會法令」，上述課程共計 126 人次參加，總訓練時數 521 人時；另，派員參加工總舉辦的「反傾銷與貿易救濟實務研習營」等外部教育訓練課程。
- 增加預警機制，定期監控較為敏感地區市場銷售價格與內銷售價、成本之關聯性及銷售數量控管，以避免引發傾銷控訴之虞。
- 配合集團、鋼鐵公會與同業研討等，積極參與合理應訴他國之反傾銷控訴，以確保公司產品之合法銷售權益。

目錄

前言

1 總覽

2 公司治理

重大主題

| 風險管理 | 營運財務績效 |  
| 公司治理 |

2.1 組織架構

2.2 董事會

2.3 誠信經營

2.4 經營績效

3 客戶服務

4 供應鏈管理

5 環境保護

6 員工照顧

7 社會參與

8 附錄

## 2.3.3 法令遵循

2022 年本公司無安全衛生重大事件及環保事件罰單發生，近五年相關法令遵循狀況如下：

安全衛生法規					
	2018	2019	2020	2021	2022
告發單位	無	中區職業安全衛生中心	無	無	無
處分件數 / 總金額	0 件 / 0 元	1 件 / 停工 26 天及 60,000 元	0 件 / 0 元	0 件 / 0 元	0 件 / 0 元

註：2019 年鋼管廠鹿港廠區發生 1 死亡災害致被勞動檢查機構處以停工處分，該事故類型屬衝撞，已擬妥改善對策並加強人員安全意識，同案 2019 年度未開立行政罰鍰，於 2020 年補開立。

環保法規					
	2018	2019	2020	2021	2022
污染項目	無	廢棄物	無	無	無
告發單位	無	高雄市環保局	無	無	無
罰單件數 / 總金額	0 件 / 0 元	2 件 / 7,200 元	0 件 / 0 元	0 件 / 0 元	0 件 / 0 元

註：1. 2019 年高雄市環保局開單告發原因為鋼管廠大發廠區之金屬加工廢液在廢水系統填報暫存量與廢棄物網路申報量數據不一致，高雄市環保局以違反廢清法第 31 條規定未依規定上網申報廢棄物產出及貯存量，開罰 6,000 元。高雄市環保局實際裁罰日期為 2020 年 4 月 27 日，本案已於 2019 年 CSR 報告書提報。  
2. 2019 年因公司土地 ( 高雄市鼓山區龍華三小段 295-28 號 ) 有積水容器未妥善管理、清除，致孳生病媒蚊子，高雄市環保局以違反廢清法第 27 條規定開罰 1,200 元。

## 2.3.4 內部稽核

稽核處直屬於董事會，綜理全公司內部稽核業務，執行內部稽核相關作業，以協助董事會及經理人檢查及覆核內部控制制度之缺失及衡量營運之效果及效率。內部稽核人員執行稽核業務時，適時提供改進建議，以確保內部控制制度持續有效實施，做為檢討修正內部控制制度之依據。

中鴻將資訊化管理導入內部稽核管理系統，藉以管控、追蹤改善稽核業務。稽核報告及追蹤報告陳核後，於稽核項目完成之次月底前交付母公司及獨立董事覆核及查閱，稽核主管除定期列席董事會報告稽核業務執行情形外，並列席審計委員會報告前一年度稽核業務執行與改善情形，不定期召開內部稽核主管與獨立董事溝通座談會議。

內部稽核人員依風險評估擬定年度稽核計畫，2022 年度稽核計畫經 2021 月 11 月 2 日第十五屆第三次董事會通過。稽核報告完成初稿均先與受查單位溝通，提出可行之改善建議，適時扮演改善促進者角色。

– 2022 年完成年度稽核計畫 46 件，達成率 100%，主要項目如下：

1. 金融監督管理委員會規定之查核事項，包括法令規章遵循事項、取得或處分資產、從事衍生性商品交易、資金貸與他人、為他人背書保證、財務報表編製流程之管理、董事會、薪資報酬委員會及審計委員會議事運作之管理等項目，查核結果無異常情事。
2. 採購、銷售收付款與關係人交易，子公司監理、資訊安全及職安衛生管理等作業，查核結果整體作業良好，部分配合現況作業需修改規章辦法及加強電腦系統優化，均列入追蹤至改善完成。



## 目錄

### 前言

## 1 總覽

## 2 公司治理

### 重大主題

| 風險管理 | 營運財務績效 |  
| 公司治理 |

### 2.1 組織架構

### 2.2 董事會

### 2.3 誠信經營

### 2.4 經營績效

## 3 客戶服務

## 4 供應鏈管理

## 5 環境保護

## 6 員工照顧

## 7 社會參與

## 8 附錄

3. 為確認資產保存狀況，配合財務單位及稽核項目，按期執行存貨、有價證券、固定資產及零用金盤點之監盤作業，2022 年盤點結果資產保存情形良好，帳物均相符，經抽樣查核上述資產管理情形良好無異常情事。

董事會及經理人每年檢討各部門及子公司內部控制自行評估結果及稽核單位之報告，並依證期局規定之格式，作成「內部控制制度聲明書」，說明內部控制制度之有效性，於金管會指定網站辦理公告申報，並刊載於公司年報、股票公開發行說明書及公開說明書，以達充分揭露相關訊息，與利害關係人溝通之目的。

## 2.3.5 風險管控

為確保風險管理制度之完整性，本公司於 2022 年 11 月 3 日經董事會通過制定中鴻「風險管理政策與程序辦法」，以健全風險管理機制，提升風險管理之效能，透過本管理政策與程序落實管理風險，塑造重視風險管理之經營策略與組織文化。

本公司風險管理組織體系架構包括董事會、風險管理小組、稽核處及業務執行單位，董事會為風險管理之最高決策單位，並擔負本公司風險管理最終責任，負責審視、核定公司風險管理政策，監督風險管理之有效性。風險管理小組負責監督整體風險管理之執行與協調運作，由總經理擔任召集人，行政副總經理擔任副召集人，並得指定 1~2 人為執行秘書，成員包括各業務執行單位一級主管，每年定期向董事會報告風險管理結果。2022 年風險管理運作情形已提報 12 月 29 日董事會，並公告於公司網站。

### — 風險管理範疇

#### (一) 經濟面風險管理

1. 決策風險：包含營運策略及目標設定達成率管控等風險管控。
2. 財務風險：包含利率、匯率變動對公司損益影響、國內外重要政策及法律變動對公司財務影響、應收帳款與流動性檢討等風險管控。
3. 營運風險：包含績效檢討、產銷目標落後、料源風險管控、產品品質管控及設備故障風險管控 (含停工風險、意外事故、天然災害) 等風險管控。
4. 資安風險：包含資安網路構成與防禦系統、連線管制、機房管制、網域與帳號管理及資安補丁作業、防毒與掃毒、Email & USB 隨身碟管理、DMZ 區電子商務 AP 的設計與部署、資料管理、Linux/UNIX 管理及一般資料保護等風險管控。
5. 法遵風險：包含公開資訊揭露申報法規 (含內部人股權交易等)、公司治理、配合金管會及證交所修正法令、環境法規 (含碳價、能源稅、再生能源法規、空水廢毒噪排放管理等)、環評要求及個人資料保護等風險管控。

#### (二) 社會面風險管理

1. 勞工安全風險：包含勞工健康管理及安全管理等風險管控。
2. 勞工人權風險：包含就業歧視及性騷擾、工作時間過長、員工結社自由及勞資關係等風險管控。

#### (三) 環境面風險管理

包含環境污染及能源管理等風險管控。

#### (四) 其他風險管理

1. 氣候變遷風險：包含氣候異常衝擊，如颱風、地震、水災、風災、乾旱等風險管控。
2. 疫情風險：包含國際疫情衝擊、防疫政策及邊境管制等風險管控。
3. 碳中和風險：包含碳盤查、碳中和碳權交易成本、碳稅衝擊等風險管控。

@ 風險管理範疇項目及回應作為，請參閱 2022 年風險管理運作情形

 風險管理政策與程序辦法

 2022年風險管理運作情形

目錄

前言

1 總覽

2 公司治理

重大主題

| 風險管理 | 營運財務績效 |

| 公司治理 |

2.1 組織架構

2.2 董事會

2.3 誠信經營

2.4 經營績效

3 客戶服務

4 供應鏈管理

5 環境保護

6 員工照顧

7 社會參與

8 附錄

## 2.4

### 經營績效

#### 2.4.1 經營環境與目標

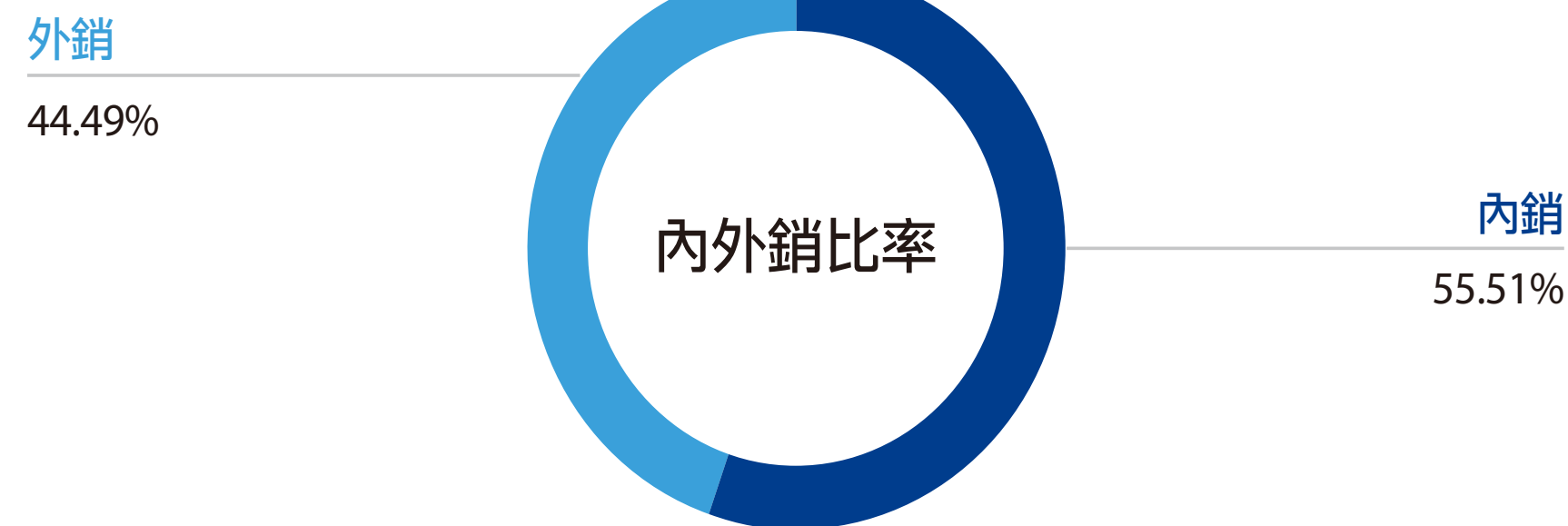
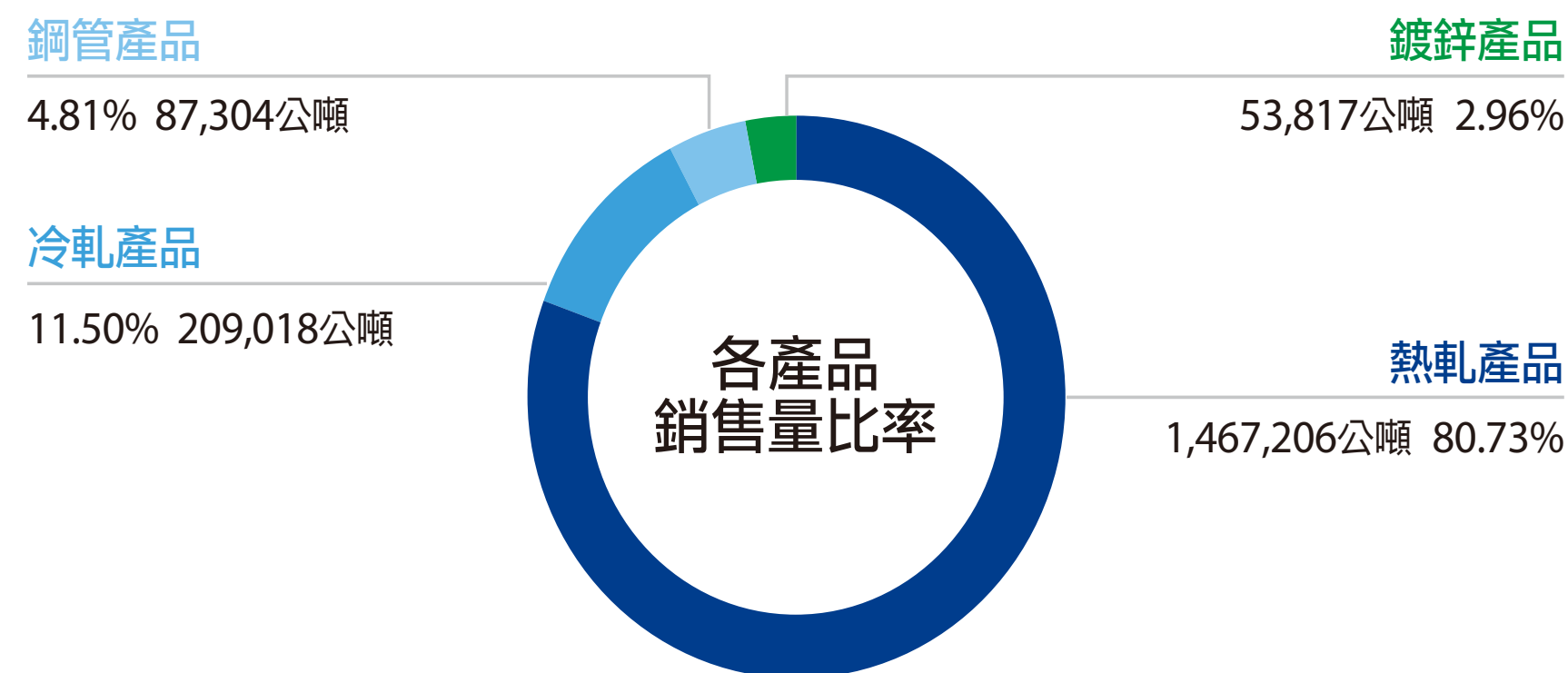
國際貨幣基金 (IMF) 在 2023 年 1 月發布的《世界經濟展望》報告指出，由於大多數國家通膨已有明顯改善，加上中國大陸解封後經濟活動快速恢復，2023 年全球經濟增長預測值為 2.9%，較前次預測微幅調漲 0.2%，2024 年則再回升至 3.1%，顯示全球經濟觸底後已逐步回升。

為達成 2023 年全產品合併銷售量 200 萬公噸的目標，中鴻將落實內部管理降低營運成本，精進品質提升品級，創造產品差異化；發揮集團綜效，有效控制原料成本，持續提升公司競爭力；深化鋼管全球利基，建立品牌形象，維持產品之市場優勢；善用產品細分之毛利分析，靈活調整銷售組合，創造客我共榮。

#### 2.4.2 產品銷售

2022 年鋼鐵產品總銷售量 181.734 萬公噸。其中內銷鋼品比率為 55.51%，外銷鋼品比率為 44.49%。依產品別區分，以熱軋產品為最大宗，佔 80.73%，冷軋產品約 11.5% 居次，鋼管產品 4.8%，鍍鋅產品 2.96%；外銷市場包括中國大陸、日本、韓國、東南亞、南亞、中東、澳洲、歐洲、美洲及非洲等地區。其中以東南亞 (23.8%)、日韓 (7.96%)、美加 (4.73%)、歐洲 (4.2%)、南亞 (2.02%)、紐澳 (0.81%)、港陸 (0.66%)、非洲 (0.27%) 等地區所佔的外銷比重較大。

#### 2022年銷售分布



	熱軋產品	冷軋產品	鋼管產品	鍍鋅產品
內銷	805,717公噸	145,748公噸	9,067公噸	48,223公噸
外銷	661,489公噸	63,270公噸	78,237公噸	5,594公噸

註：鍍鋅產品為委外託工生產

目錄

前言

1 總覽

2 公司治理

重大主題

| 風險管理 | 營運財務績效 |

| 公司治理 |

2.1 組織架構

2.2 董事會

2.3 誠信經營

2.4 經營績效

3 客戶服務

4 供應鏈管理

5 環境保護

6 員工照顧

7 社會參與

8 附錄

## 2.4.3 營運績效

### – 營收及盈餘

近 5 年營收及盈餘趨勢如下：

單位：億元

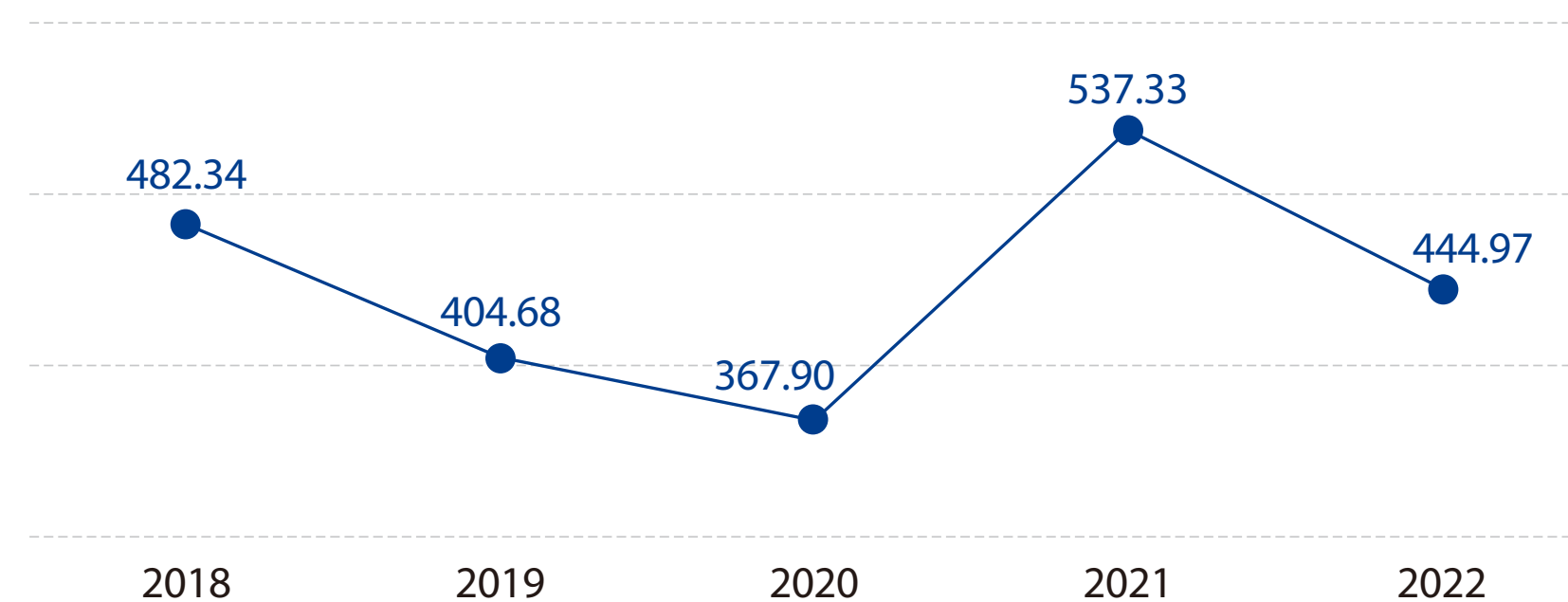
	2018	2019	2020	2021	2022
營業收入	482.34	404.68	367.90	537.33	444.97
稅後淨利 (損)	30.33	0.11	5.28	63.50	(9.90)
每股盈餘 (元)	2.11	0.01	0.37	4.42	(0.69)
股東權益報酬率 (%)	22.73	0.07	3.55	33.60	(5.00)
現金股利 (元)	0.1	—	0.3	2.8	0.35
股票股利 (元)	—	—	—	—	—

註：2022 年股利分配案尚需 2023 年 6 月 28 日股東會通過始生效。

@ 了解更多財務詳細資訊 [http://www.chsteel.com.tw/cg/ss\\_fin.html](http://www.chsteel.com.tw/cg/ss_fin.html)

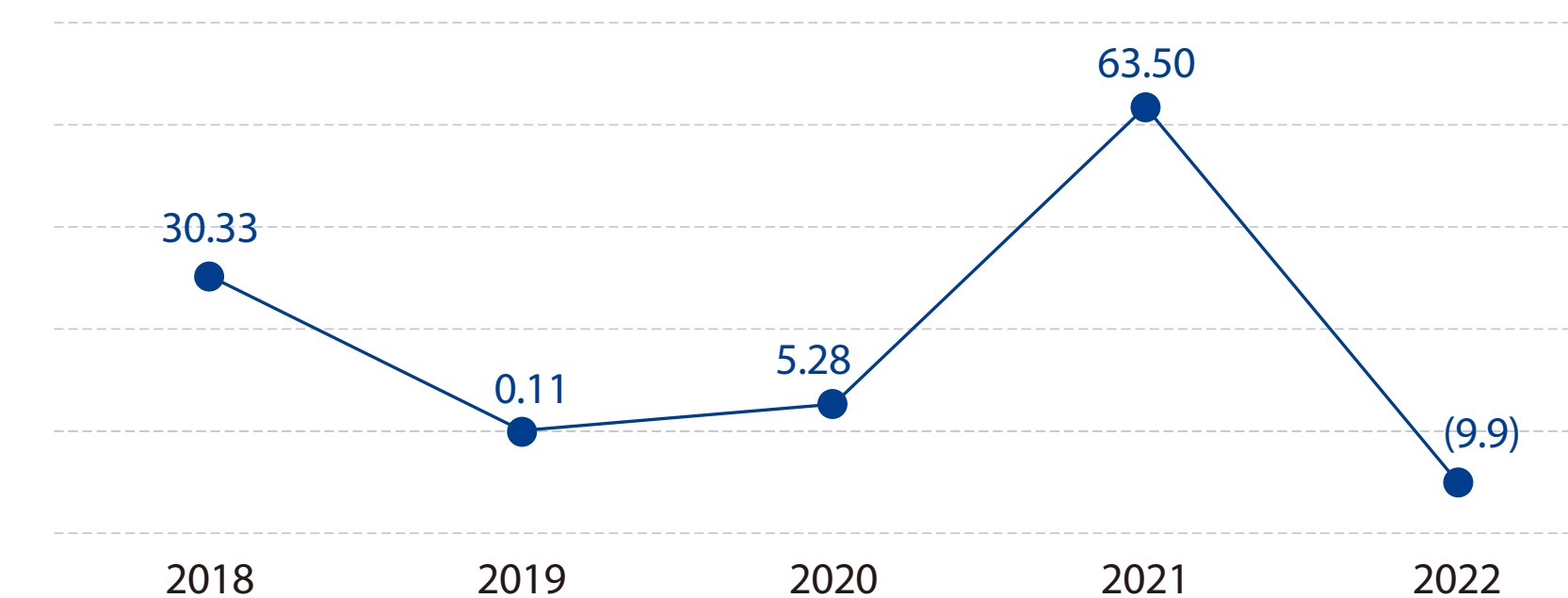
### 近5年營業收入

單位：億元



### 近5年稅後淨利(損)

單位：億元



### – 永續指標連結貸款

中鴻公司長期持續關注永續發展等相關議題，與金融機構簽訂授信合約，增加 ESG 檢核機制，合作銀行將每年定期檢視本公司 ESG 報告書及相關公開資訊，若是達到約定的表現條件，銀行將會主動讓利調降貸款利率，2022 年我們分別與土地銀行及彰化商業銀行簽署永續指數連結授信案，讓中鴻在展現永續價值的同時也享有金融鼓勵。