



 亮點績效 Highlights

- 公司治理評鑑位於 6%~20% 第二級距
- 董事會績效評估辦法增訂 ESG 相關項目
- 中華信評信用評等等級：twA/twA-1
- 導入台灣智慧財產管理制度 (TIPS)
- 董事會及功能性委員會成員實際出席率皆為 100%
- 與玉山銀行等國內 9 家銀行簽訂連結永續指標之綠色聯貸案及與台灣銀行等 5 家金融機構簽署永續指數連結授信案

CHAPTER

02 公司治理

公司治理

- 2.1 組織架構
- 2.2 董事會
- 2.3 誠信經營
- 2.4 經營績效

客戶服務

供應鏈管理

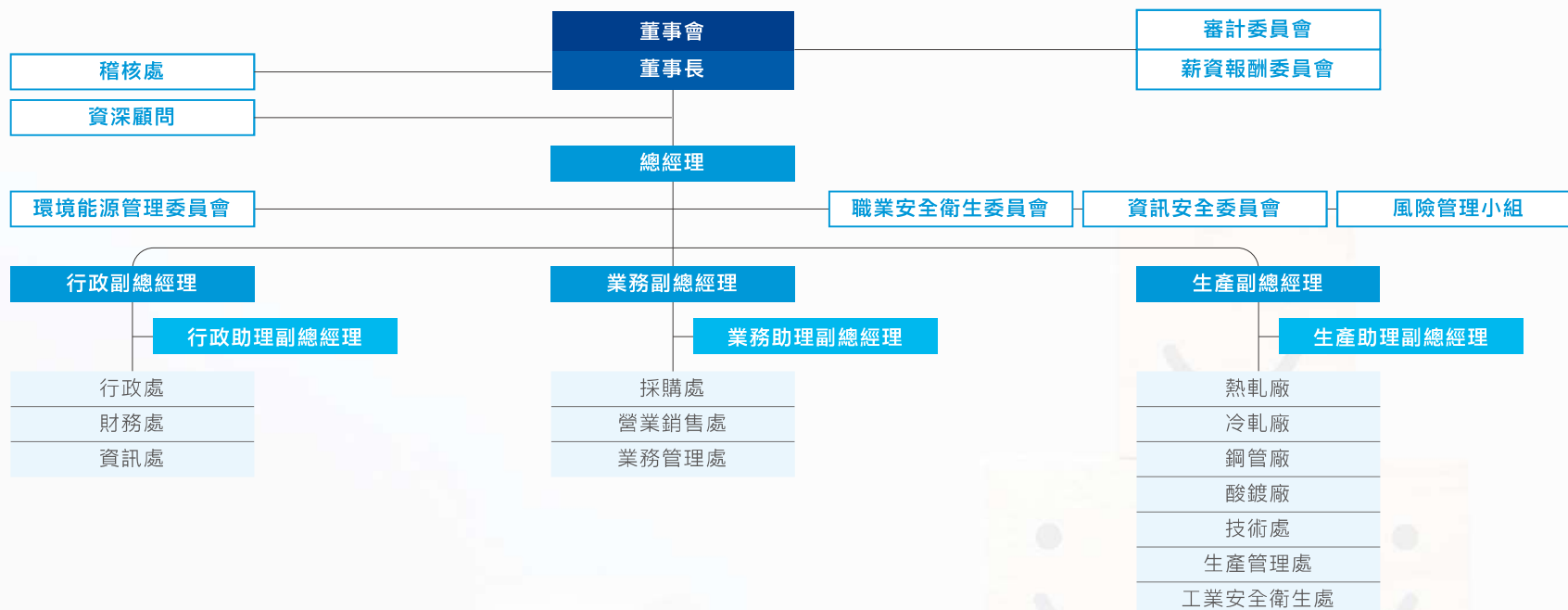
環境保護

員工照顧

社會參與

附錄

2.1 組織架構



2.2 董事會

依公司法第192條之1及本公司章程第15條，本公司董事採候選人提名制度。獨立董事及非獨立董事分別提名，由股東分別就該2項候選人名單中選任之，任期為三年。

董事會至少每季召開1次，其他視重要議案另行召開，主要審議公司重要業務決策、財務目標及達成情形、重要規章辦法制修定、經理人任免、內部控制制度有效性等，並監督公司營運結果、ESG執行情形、風險管理、資安管理、智慧財產權管理等，重要決議均公布於公開資訊觀測站、公司網頁及股東會年報。

2023年全體董事親自出席率為100%，所列議案如涉有董事本身或其代表之法人有利害關係致損及本公司利益之虞時，董事應即自行迴避，不得加入表決，亦不得代理其他董事行使表決權。董事對利害關係議案迴避之執行情形已公布於股東會年報。

目前本公司董事會共7位董事，包括3席獨立董事(占比42.86%)，1位女性董事(占比14.29%)；董事年齡介於51~72歲間，其具備之專業知識技能涵蓋鋼鐵(產業知識)、資源工程、企管、法律、財會、機電工程等不同領域，充分落實所設立之董事會成員多元化目標。相關落實情形如右表：

職稱	董事姓名	基本組成						多元化核心項目											
		性別	國籍	兼任本公司員工	年齡分布			獨立董事任期年資			經營管理	領導決策	產業知識	財務會計	商務	法務	行銷	企業管理	工程
					51至60歲	61至70歲	71至75歲	3年以下	4至8年	9年以上									
董事長	曾貴松 (中國鋼鐵(股)公司代表人)	男	中華民國		●					●	●	●							●
董事	翁朝棟 (中國鋼鐵(股)公司代表人)	男	中華民國		●					●	●	●					●		●
董事	李文周 (中國鋼鐵(股)公司代表人)	男	中華民國		●					●	●	●						●	
董事	黃崑濱 (中國鋼鐵(股)公司代表人)	男	中華民國	●						●	●	●							●
獨立董事	邱鑄山	男	中華民國			●			●	●			●						
獨立董事	蔡憲唐	男	中華民國		●				●	●				●					●
獨立董事	李玲玲	女	中華民國	●					●	●					●				

註：1. 第15屆董事於2021年08月26日股東常會選任，現任董事長曾貴松先生為該屆第11次董事會所推選。

2. 法人股東中國鋼鐵股份有限公司於2024年1月31日改派代表人黃崑濱先生接替劉敏雄先生職務。

3. 本公司董事會成員之學歷、年齡結構、兼任其他公司職務及董事會、各功能性委員會運作情形資訊之揭露，皆已公佈於公司年報，並可在公開資訊觀測站與公司網站查詢即時資訊。更多董事會成員資訊 http://www.chsteel.com.tw/cg/cg_per.html

2.2.1 功能性委員會

為強化董事會運作，董事會下設有「審計委員會」及「薪資報酬委員會」兩個功能性委員會，由3位獨立董事擔任委員。

委員會	成員	召開會議			
		2023年召開次數(A)	實際出席次數(B)	委託出席次數	實際出席率(%) (B/A)
審計委員會	邱鑄山獨立董事(召集人)	5	5	0	100
	李玲玲獨立董事		5	0	
	蔡憲唐獨立董事		5	0	
薪資報酬委員會	蔡憲唐獨立董事(召集人)	4	4	0	100
	邱鑄山獨立董事		4	0	
	李玲玲獨立董事		4	0	

註：第15屆於2021年8月25日改選。上述功能性委員會職責、運作情形以及討論重點相關訊息揭露於公司年報及公司網站。更多功能性委員會資訊 http://www.chsteel.com.tw/cg/cg_bor.html

2.2.2 董事會績效評估機制

依據「董事會績效評估辦法」每年對董事會、董事成員及功能性委員會績效進行自評，衡量項目包括職責認知、內部控制、決策品質、專業及持續進修、營運參與程度及環境、ESG 議題之掌握度等，且每三年至少由外部專業獨立機構或專家學者團隊進行績效評估1次。董事會績效評估情形揭露於公司網站 https://www.chsteel.com.tw/cg/pdf/cg_pre3.pdf

2.2.3 董事會、經理人酬金政策

1. 董事

(1) 依「公司章程」第二十二條規定，董事之車馬費、獨立董事之報酬及董事長薪資，由董事會

參照相關同業及上市公司水準議定，並經薪資報酬委員會同意後，提報董事會核定。董事長並比照員工薪給待遇之相關規定，支給其他給與。

- (2) 依「公司章程」第二十八條規定，公司年度如有獲利，應提撥不高於百分之一為董事酬勞，但公司尚有累積虧損時，應予彌補。董事酬金經董事會決議行之，並報告股東會。另本公司獨立董事僅領取固定薪資報酬，不參與董事酬勞分派。
 - (3) 董事酬勞以「董事會績效評估辦法」作為評核依據，並與公司整體營運績效目標連結，給予合理報酬。
 - (4) 除上述薪酬項目外，董事無其他退休福利、離職金及索回機制。
2. 總經理及副總經理薪資報酬參考同業水準及職稱、職級、學(經)歷、專業能力與職責等項目議

定，並依「公司章程」第二十八條規定，公司年度如有獲利，應提撥不低於千分之一為員工酬勞，但公司尚有累積虧損時，應予彌補。員工酬勞經董事會決議行之並報告股東會。

3. 確保ESG落實於日常營運決策，中鴻將ESG納入高階經理人之年度績效考評項目中，考評結果經薪資報酬委員會同意後，提報董事會核定，其員工酬勞與產銷盈餘獎金，以績效考評結果作為發放之依據。
4. 詳細運作情形參閱功能性委員會 https://www.chsteel.com.tw/cg/cg_bor.html；詳細薪酬規範請參閱中鴻鋼鐵股份有限公司112年年報，第參章公司治理報告中，第三項一般董事、獨立董事、總經理及副總經理之酬金。

公司治理

- 2.1 組織架構
- 2.2 董事會
- 2.3 誠信經營
- 2.4 經營績效

客戶服務

供應鏈管理

環境保護

員工照顧

社會參與

附錄

2.3 誠信經營

2.3.1 正派經營

中鴻以誠信及正派經營為公司營運之最高指導原則，不論對外或對內皆秉持企業誠信與公平、公正之標準，堅持廉能誠信，嚴格遵守政府各項法令規定，依本公司「誠信經營作業程序及行為指南」第2.8 條規定，中鴻不提供政治獻金；本公司誠信經營、反貪腐推動作法及2023 年執行成果如下：

最高指導原則	誠信及正派經營
行為準則	已訂定「誠信經營守則」及「誠信經營作業程序及行為指南」，並經董事會通過
推動作法	<ul style="list-style-type: none"> • 利益迴避原則 <ol style="list-style-type: none"> 1. 於「董事道德行為規範標準」訂有利益迴避與反貪腐規定。 2. 訂定「主管及高級專業人員道德行為標準」與「從業人員倫理規範」明確規範員工利益迴避守則並訂有罰則。 • 違反道德行為舉報管道 <p>訂有「違反道德行為舉報作業辦法」，設置舉報管道，並以稽核處為專責接案單位，對於檢舉人身分及檢舉內容將確實保密，並積極查證與處理，若發現中鴻人員有違操守或違反相關行為準則，可透過以下專線及舉報信箱進行舉報：</p> <ol style="list-style-type: none"> (1) 專線電話：07-611-7138 (2) 專屬電子信箱：chsia@chsteel.com.tw (3) 信函：82544 高雄市橋頭區芋寮路 317 號 稽核處 收 (4) 公司網站「違反道德行為舉報系統」 • 防範內線交易 <p>依循本公司「內部重大資訊處理暨防範內線交易管理作業辦法」，每年至少對董事及經理人辦理財報公告禁止交易期間及相關法令之教育宣導 4 次，內容包括重大訊息之範圍及保密作業，以及內線交易形成原因、法律責任及實例說明，另每年不定期於公司 ERP 系統向公司全體同仁宣導防範內線交易。對新任董事、經理人則於上任後安排教育訓練宣導，並轉知證交所之法令宣導。對新進人員則由人事單位於職前訓練時予以教育宣導。</p>
2023 年成果	<ul style="list-style-type: none"> • 供應商及承攬商管理 <ol style="list-style-type: none"> 1. 於承攬商「安環通用規範」明訂，廠商如有非法手段操縱、串通圍標等不法手段取得標案，或對本公司委任之經理人、員工、兼職人員、或其配偶、直系親屬、顧問或設計規劃廠商等交付不正當利益，經查證屬實者，本公司除依法求償外，嚴重可執行停權並列入永久拒絕往來廠商。 2. 於採購契約一般附則及工程附則中明訂，供應商/承攬商如涉有不誠信行為，本公司得不待催告，逕行解除或終止本契約之全部或一部。 • 宣導教育 <ol style="list-style-type: none"> 1. 各級主管持續透過內部各項會議，宣導本公司誠信經營理念及強調操守的重要性，絕不容許營私舞弊。 2. 所有從業人員新進報到後，皆接受從業人員倫理規範之反貪腐教育訓練。 • 其他相關規範 <ol style="list-style-type: none"> 1. 訂有「處理受贈財物、飲宴應酬及請託關說作業標準」，使從業人員處理贈受財物、飲宴應酬及遇請託關說時作業有所依循。 2. 訂有「員工工作規則」及「獎懲辦法」規範員工行為，人員違反相關規定者，視情節依相關規定議處。 3. 要求從業人員簽署「從業人員保密承諾書」，在職期間與離職後均應遵循智慧財產權利歸屬、保密義務、不侵權保證等相關智財規範。
	<ol style="list-style-type: none"> 1. 中鴻接獲並處理之投訴案件總計 1 件，經審慎查證、陳核後由相關單位妥為辦理，查核結果非屬貪腐等違反作業規定情事。 2. 將「當年度推動誠信經營運作及執行情形」提報董事會，並公告於公司網站。 3. 8/11 辦理公司治理研習課程「從實際案例洞察公司舞弊風險與預防對策」，本公司包括董事、經理人等共計 7 人參加完成訓練。 4. 2023 年董事及經理人進行相關教育訓練共計 45 人次，150 人時；新進人員之相關教育訓練共計 6 人次，18 人時。另將誠信經營相關規章辦法置於知識管理系統供同仁參考，並定期於 ERP 佈告欄進行防範內線交易宣導作業。

2.3.2 反傾銷因應與管理

本公司生產之鋼品外銷全球各國市場，近年來受世界各地企業貿易競爭影響，紛紛對各類產品啟動反傾銷調查，本公司受調查產品項目及影響層面說明如下：

控告國	調查產品項目	稅率判決結果	對本公司影響評估
美國	4.5 吋至 16 吋焊接碳鋼鋼管	終判 23.56%	非主力銷售市場
	0.375 吋至 4.5 吋焊接碳鋼鋼管	終判 2.73%	非主力銷售市場
	熱軋鋼捲反傾銷調查	終判 29.14%	非主力銷售市場
	石油油井用管反傾銷調查 (OCTG)	終判 0%	對公司沒有影響
加拿大	鍍鋅鋼捲反傾銷	終判 2.6%	非主力銷售市場
	焊接碳鋼管反傾銷	終判 0.005%	非主力銷售市場
	石油油井用管 (OCTG) 反傾銷	終判 37.4%	中鴻正常價格課稅，非主力銷售市場
澳洲	熱軋鋼捲反傾銷	終判 5.1%	非主力銷售市場
	鍍鋅鋼捲反傾銷	終判 8.6%	非主力銷售市場。
	一般鋼管反傾銷	終判 23.5%	非主力銷售市場
泰國	熱軋鋼捲反傾銷	終判 3.45%	此稅率對公司影響有限
	冷軋鋼捲反傾銷	終判 17.47%	非主力銷售市場
印尼	冷軋鋼捲反傾銷	終判 0%	對公司沒有影響
	熱軋鋼捲反傾銷	終判 4.24%	非主力銷售市場

為確保本公司產品之正常銷售，避免觸犯他國反傾銷等相關貿易障礙法律，我們採取下列因應作法：

1. 透過相關的課程與研討，來加強業務人員應對國際貿易競爭的訓練，2023 年針對國際法規、邊境碳稅相關之法律與教育訓練課程包括：「AEO(安全認證優質企業)系列課程」、「碳權管理」、「成本分析與訂價策略」、「業務陌生開發技巧」、「財會法令」等，上述課程共計257 人次參加，總訓練時數1,163.5 人時。
2. 增加預警機制，定期監控較為敏感地區市場銷售價格與內銷售價、成本之關聯性及銷售數量控管，以避免引發傾銷控訴之虞。
3. 配合集團、鋼鐵公會與同業研討會議，積極參與合理應訴他國之反傾銷控訴，以確保公司產品之合法銷售權益。

公司治理

- 2.1 組織架構
- 2.2 董事會
- 2.3 誠信經營
- 2.4 經營績效

客戶服務

供應鏈管理

環境保護

員工照顧

社會參與

附錄

2.3.3 法令遵循

中鴻恪遵本國勞動、公司治理、安全衛生、環保等相關法令規定，為降低違反法規遭主管機關裁罰風險，本公司已建置法令遵循系統，定期進行查核(勞動、公司治理為每季查核1次；安全衛生、環保為每月查核1次)，及時掌握法規修訂情況，強化公司各項作業適法性。本公司近3年無因違反相關法令規定，受主管機關裁罰之情事。

2.3.4 內部稽核

稽核處直屬於董事會，綜理全公司內部稽核業務，執行內部稽核相關作業，以協助董事會及經理人檢查及覆核內部控制制度之缺失及衡量營運之效果及效率。內部稽核人員執行稽核業務時，適時提供改進建議，以確保內部控制制度持續有效實施，做為檢討修正內部控制制度之依據。

中鴻將資訊化管理導入內部稽核管理系統，藉以管控、追蹤改善稽核業務。稽核報告及追蹤報告陳核後，於稽核項目完成之次月底前交付母公司及獨立董事覆核及查閱，稽核主管除定期列席董事會報告稽核業務執行情形外，並列席審計委員會報告前一年度稽核業務執行與改善情形，不定期召開內部稽核主管與獨立董事溝通座談會議。

內部稽核人員依風險評估擬定年度稽核計畫，2023年度稽核計畫經2022月11月3日第15屆第11次董事會通過。稽核報告完成初稿均先與受查單位溝通，提出可行之改善建議，適時扮演改善促進者角色。

2023年完成年度稽核計畫44件，達成率100%，共提出38項稽核建議(包含32項作業改善、5項規章制修、1項電腦系統優化項目)，並持續追蹤改善情形。

截至2023年底，共改善完成35項(均依預定時程完成)；另3項未完成(2項作業改善、1項規章制修)皆為2023年第4季提出之稽核建議，依時程預計於2024年第2季前全數完成。主要稽核項目內容如下：

1. 金融監督管理委員會規定之查核事項，包括法令規章遵循事項、取得或處分資產、從事衍生性商品交易、資金貸與他人、為他人背書保證、財務報表編製流程之管理、董事會、薪資報酬委員會及審計委員會議事運作之管理等項目，查核結果無異常情事。
2. 採購、銷售收付款與關係人交易，子公司監理、資訊安全及職業安全衛生管理等作業，查核結果整體作業良好，部分配合現況作業需修改規章辦法及加強電腦系統優化，均列入追蹤至改善完成。
3. 為確認資產保存狀況，配合稽核項目，執行存貨、有價證券、固定資產及零用金盤點之查核作業，2023年查核結果資產保存情形良好，帳物相符，無異常情事。

董事會及經理人每年檢討各部門及子公司內部控制自行評估結果及稽核單位之報告，並依證期局規定之格式，作成「內部控制制度聲明書」，說明內部控制制度之有效性，於金管會指定網站辦理公告申報，並刊載於公司年報、股票公開發行說明書及公開說明書，以達充分揭露相關訊息，與利害關係人溝通之目的。

公司治理

- 2.1 組織架構
- 2.2 董事會
- 2.3 誠信經營
- 2.4 經營績效

客戶服務

供應鏈管理

環境保護

員工照顧

社會參與

附錄

2.3.5 風險管控

為確保風險管理制度之完整性，本公司經董事會通過制定中鴻「風險管理政策與程序辦法」，以健全風險管理機制，提升風險管理之效能，透過本管理政策與程序落實管理風險，塑造重視風險管理之經營策略與組織文化。

風險管理政策與程序辦法

本公司風險管理組織體系架構包括董事會、風險管理小組、稽核處及業務執行單位，董事會為風險管理之最高決策單位，並擔負本公司風險管理最終責任，負責審視、核定公司風險管理政策，監督風險管理之有效性。風險管理小組負責監督整體風險管理之執行與協調運作，由總經理擔任召集人，行政副總經理擔任副召集人，並得指定 1~2 人為執行秘書，成員包括各業務執行單位一級主管，每年定期向審計委員會及董事會報告風險管理結果，由審計委員會協助董事會執行風險管理之運作。

為因應全球經濟環境變化與永續風險，本公司根據經濟(包含決策風險、財務風險、營運風險、資安風險、法遵風險)、社會(包含勞工安全風險、勞工人權風險)、環境(包含環境污染及能源管理等風險管控)及其他(包含貿易障礙風險、氣候變遷風險、疫情風險、碳中和風險)等四大面向，鑑別、掌握可能影響企業永續發展的相關風險，並透過風險轉移、削減及避免等相關管理策略與因應措施，將可能的風險降至最低，提升營運正向契機。2023 年風險管理運作情形於 11 月 2 日分別向審計委員會及董事會提報，審計委員會議中針對風險管理之運作進行督導，並公告於公司網站。

2023 年風險管理運作及督導情形

2.3.6 智慧財產權管理

本公司為保護智慧資本及有效管理與維護智慧財產權，擬定結合公司營運目標與智慧財產管理計畫，訂定智慧財產管理策略、智慧財產管理計畫、智慧財產管理措施，以維護本公司專利、商標及機密管理，提升產業競爭力，永續公司營運發展，並自 2023 年 6 月起導入 TIPS 智慧財產管理制度及相關智慧財產教育訓練課程。每年定期向董事會報告年度執行情形及智慧財產管理成果。2023 年智慧財產權管理運作情形已於 11 月 2 日董事會會議中提報，並公告於公司網站。

2023 年智慧財產管理計畫執行情形



2.4 經營績效

2.4.1 經營環境與目標

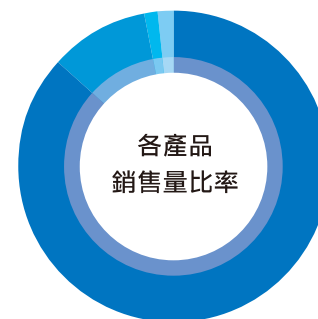
據國際貨幣基金 (IMF) 2024 年 1 月發布的《世界經濟展望》報告指出，在通膨減緩和成長平穩的環境下，全球成長面臨的風險大致平衡，預計 2024 年全球經濟增長預測為 3.1%，較前次預測提高 0.2%，2025 年則上升至 3.2%，顯示全球經濟將有望持續增長。

為達成 2024 年全產品合併銷售量 185 萬公噸的目標，中鴻將落實發揮團隊戰力，貫徹企業文化；靈活產銷運作，成就客我雙贏；精實生產管理，加值產品展銷；善用數位管理，落實傳承培育；實踐永續發展，做好安衛減碳。

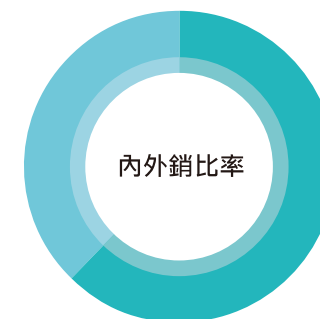
2.4.2 產品銷售

2023 年鋼鐵產品總銷售量 185.313 萬公噸。其中內銷鋼品比率為 62.41%，外銷鋼品比率為 37.59%。依產品別區分，以熱軋產品為最大宗，佔 86.81%，冷軋產品 10.31% 居次，鍍鋅產品 1.49%，鋼管產品 1.39%；主要外銷地區佔比如下：東南亞 (12.52%)、歐洲 (11.66%)、日韓 (4.64%)、南亞 (3.7%)、美加 (3.11%)、中東 (1.08%)、港陸 (0.19%)、紐澳 (0.08%)。

2023 年銷售分布



- 鍍鋅產品 1.49% 27,556公噸
- 冷軋產品 10.31% 191,090公噸
- 鋼管產品 1.39% 25,795公噸
- 熱軋產品 86.81% 1,608,689公噸



- 外銷 37.59%
- 內銷 62.41%

	熱軋產品	冷軋產品	鋼管產品	鍍鋅產品
內銷	1,008,227 公噸	115,423 公噸	5,319 公噸	27,556 公噸
外銷	600,462 公噸	75,667 公噸	20,476 公噸	0 公噸

註：鍍鋅產品為委外託工生產。

公司治理

- 2.1 組織架構
- 2.2 董事會
- 2.3 誠信經營
- 2.4 經營績效

客戶服務

供應鏈管理

環境保護

員工照顧

社會參與

附錄

2.4.3 營運績效

營收及盈餘

- 近 3 年營收及盈餘趨勢如下：

單位：億元

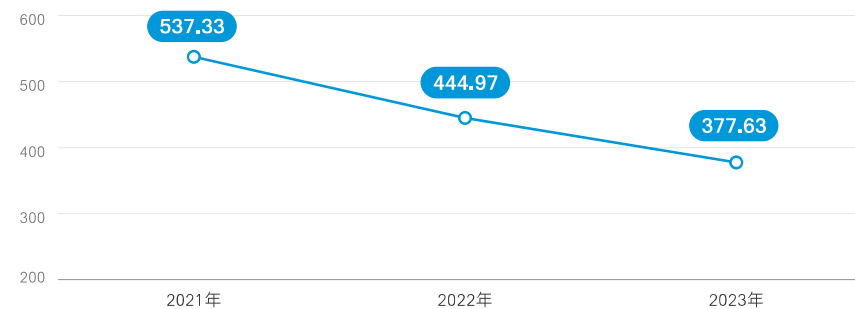
年度	2021	2022	2023
營業收入	537.33	444.97	377.63
稅後淨利 (損)	63.50	(9.90)	1.59
每股盈餘 (元)	4.42	(0.69)	0.11
股東權益報酬率 (%)	33.60	(5.00)	0.96
現金股利 (元)	2.8	0.35	0.1
股票股利 (元)	-	-	-

了解更多財務詳細資訊 http://www.chsteel.com.tw/cg/ss_fin.html

- 永續指標連結貸款

中鴻公司長期持續關注永續發展相關議題，與金融機構簽訂授信合約，增加ESG 檢核機制，合作銀行每年定期檢視本公司ESG 報告書及相關公開資訊，若是達到約定的表現條件，銀行將會主動讓利調降貸款利率，2023 年我們分別與玉山銀行等9 家銀行簽訂綠色聯貸案及與台灣銀行等5 家簽署永續指數連結授信案，讓中鴻在展現永續價值的同時也享有金融獎勵。

近 3 年營業收入 (單位：億元)



近 3 年稅後淨利 (損) (單位：億元)

