

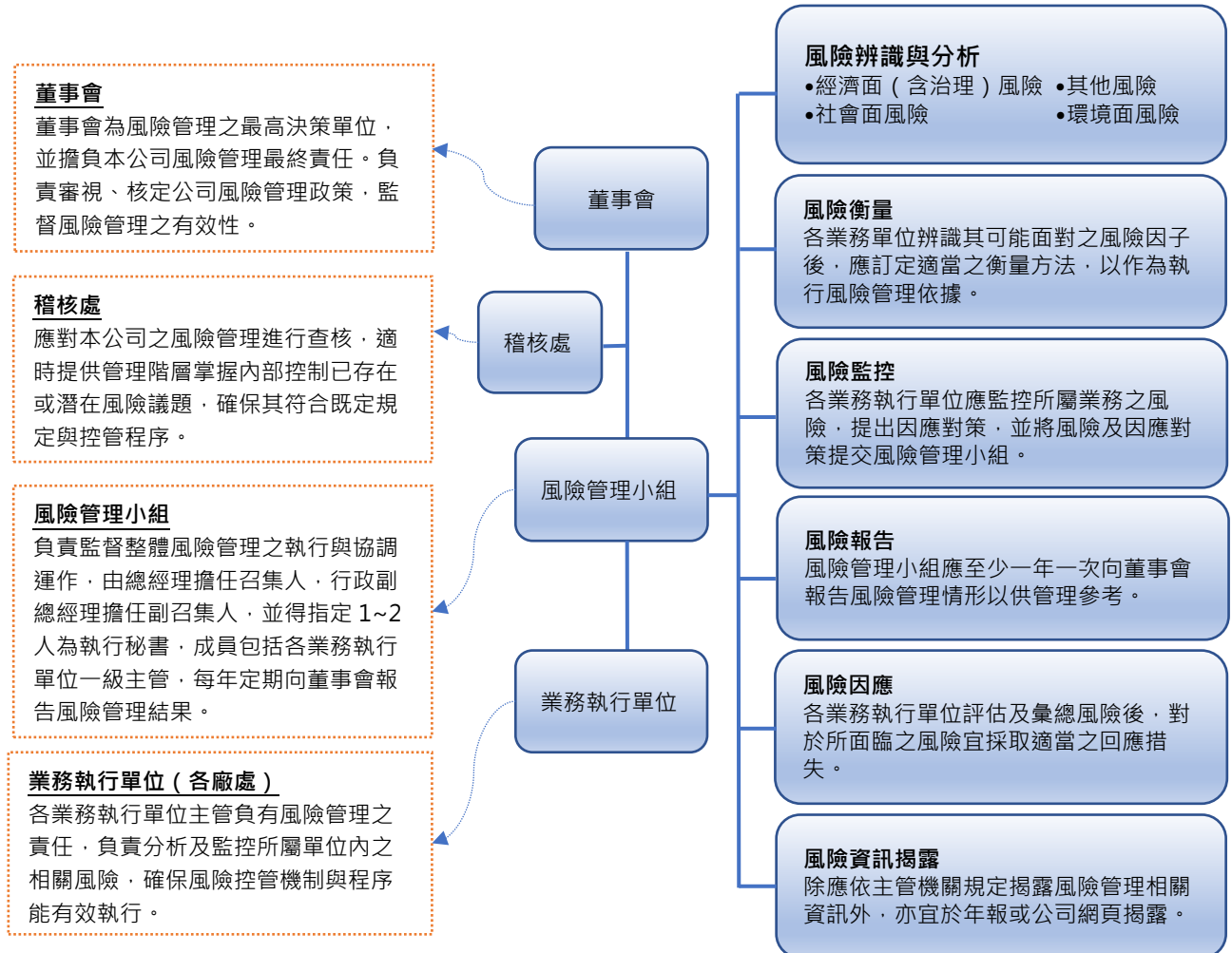
本公司 114 年風險管理運作情形

1. 風險管理

為因應全球經濟環境變化與永續風險，本公司根據經濟、社會、環境及其他等四大面向，鑑別、掌握可能影響企業永續發展的相關風險，並透過風險轉移、削減及避免等相關管理策略與因應措施，將可能的風險降至最低，提升營運正向契機。

2. 風險管理組織與風險管理流程

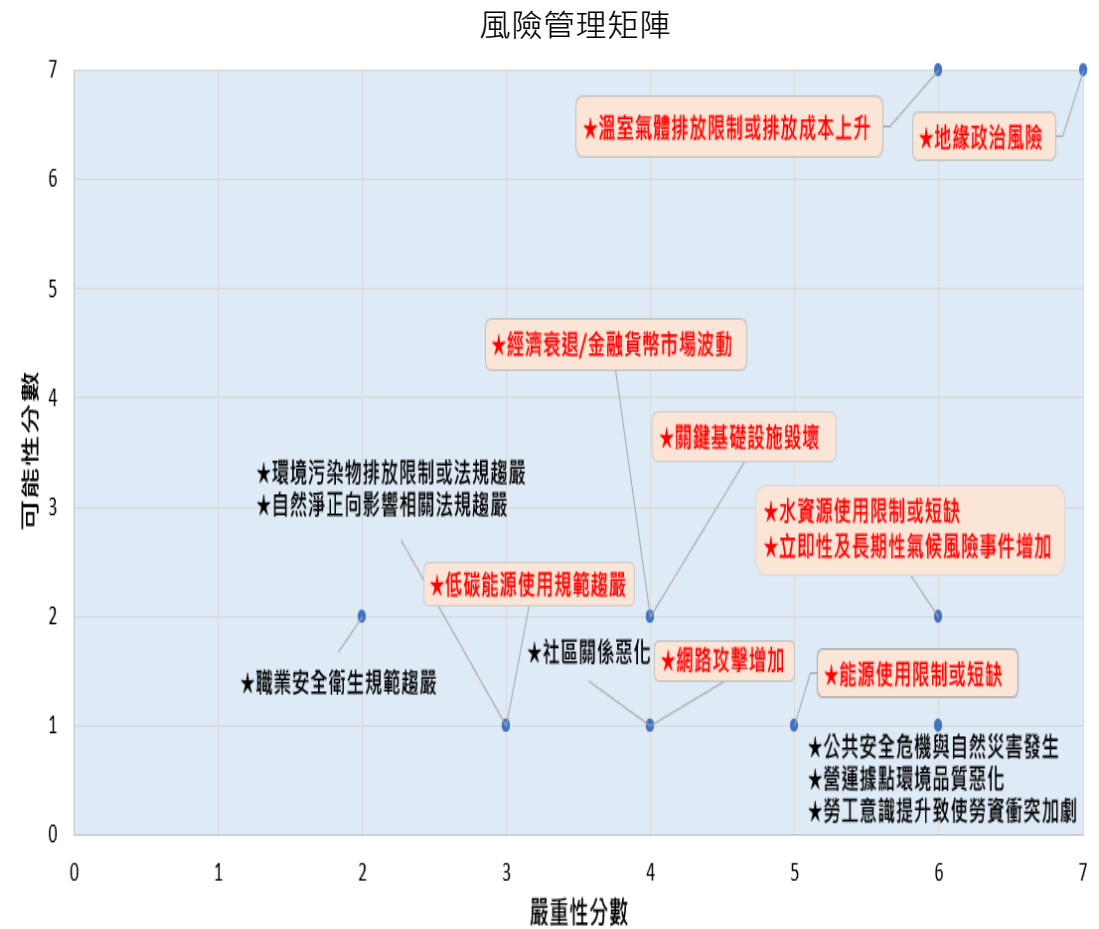
本公司風險管理政策與程序於 111 年 11 月 03 日完成訂定，係依照公司整體營運方針來定義各類風險，建立及早辨識、準確衡量、有效監督及嚴格控管之風險管理機制，在可承受之風險範圍內，預防可能的損失，依據內外環境變化，持續調整改善最佳風險管理實務，同時保護員工、股東、顧客及各利害關係人之利益，增加公司價值，達成公司資源配置之最佳化原則，本公司風險管理組織架構包括董事會、風險管理小組、稽核處及業務執行單位。



3. 風險管理執行情形

為因應全球經濟環境變化與永續風險，提升企業韌性與永續競爭力，本年度依循 IFRS 永續風險主題，涵蓋公司治理、環境與社會三大面向，經由財務衝擊程度與可能性評估、永續相關風險是否合理預期會影響企業短期、中期或長期的現金流量、資本存量存續、企業價值的變動、社會高度關注的議題及同步考量中鴻實際營運狀況，選定 9 個項目為本公司 114 年重大風險議題。

針對這 9 項重大風險，由相關業務部門負責擬定並執行具體的風險管理策略與行動計畫，以確保風險能有效控管並降低對營運之影響。



中鴻風險等級：							
分數	1	2	3	4	5	6	7
嚴重性	非常輕度	輕度	中低度	中度	中高度	嚴重	非常嚴重
可能性	非常低	低度	中低度	中度	中高度	高度	非常高

4. 風險管理策略與行動計畫

構面	風險主題	風險描述	因應措施
治理	地緣政治風險	各國實施關稅政策及出口限制保護主義，台海、亞太、北美與俄烏政治局勢緊張，導致貿易中斷、關稅壁壘並帶來營運與投資不確定性，影響生產布局與增加關稅費用。	降低輸美產品受關稅影響： 1.評估及掌握國際地緣政治風險變化。 2.外銷布局調整，提高歐盟以外地區份額，或調整內外銷比重。 3.穩定訂單與生產平衡，降低原料中斷之風險。 4.連接台灣鋼鐵同業工會相關資訊，鋼鐵公會提供近期所發生的貿易壁壘資訊及諮詢服務。 5.參加全國工業總會每年會召開貿易壁壘研習營。
治理	經濟衰退/金融貨幣市場波動	金融貨幣市場波動包含利率、匯率變動與通貨膨脹，或其他因政策變化、市場情緒引發的波動，或因面臨產業景氣低迷，且市場借款利率受升息或銀行融資態度趨於保守之影響，企業因而增加資金需求。	1.隨時與金融機構保持互動，掌控國內外升降息資訊及貨幣市場資金狀況，適時調整借款天期或融資部位，以利降低融資之資金成本。 2.視營運狀況視時與金融機構洽談增加短期及中期融資額度。 3.因應市況調節控管存貨。
治理	網路攻擊增加	企業營運仰賴透過互聯網與雲端系統儲存、傳送客戶隱私資訊與機密資料，面對勒索軟體、駭客入侵等網路攻擊事件增加，可能導致客戶資料遭公開、營運中斷、資料毀損等，損害企業聲譽或需支付贖金。	1.成立資安委員會，每季定期召開資安委員會議，檢討各單位資安政策之執行情形。 2.持續強化 ISMS 資訊安全管理制度。 3.建置資安委外監控服務 SOC 及主機異常行為偵測 MDR。 4.建置入侵偵測系統及網站應用程式防火牆。 5.建置主機及端點防毒系統。 6.針對重要主機進行弱點檢測或滲透測試。 7.對員工進行資安教育訓練及社交工程演練。

構面	風險主題	風險描述	因應措施
治理	關鍵基礎設施毀壞	基礎設施是企業日常營運和生產的基石，包含電力、交通、電信、能源、供水等。若生產據點之基礎設施未妥善維護、負載能力不足或因緊急危難事件使關鍵基礎設施受到毀壞而供給中斷，將導致生產停滯、物流與資訊中斷等風險，使企業營運與財務受損。	<ol style="list-style-type: none"> 1.銷售單位與客戶簽訂合約時，合約內無違約金之相關內容，有的話也會排除相關內容。 2.針對資訊中斷，A3 除在資訊機房有設置 UPS 外，另有建立備援機制，確保資料保全及復原。
環境	溫室氣體排放限制或排放成本上升	因應氣候變遷，各國政府或國際機構實施更嚴格的排放標準或提高溫室氣體排放相關費用，例如碳關稅、碳稅、碳費、碳交易機制等，企業將投入更多的資源用於減碳，否則將會面臨高額的碳相關支出。	<ol style="list-style-type: none"> 1.每年進行溫室氣體盤查，統計範疇一、二、三及單位產品溫室氣體排放強度。 2.向環境部申請碳費「自主減量計畫」，爭取碳費優惠費額。 3.依減碳路徑規劃，落實節能減碳方案，及增加綠電、低碳能源使用量。 4.參與及配合集團「能源環境會議」運作，密切關注及因應國內外氣候變遷相關協議及法規動態。 5.燃燒及電力設施效能提升：泵浦馬達效能改善、冰水機汰舊換新等。 6.持續運作 ISO 50001 能源管理系統：透過能源審查鑑別出重大能耗設備，對重大能耗設備及節能設施進行管控，有效率利用能源，減少溫室氣體排放。 7.配合能源署政策節電 1.5%：透過公司各項節約能源措施及配合台電節電措施(需量反應負載管理措施)，減少用電量，降低碳排放量。 8.因公司減碳措施致成本增加，將適時調整售價結構，以反映成本增加。 9.使用再生能源。
環境	立即性及長期性氣候風險事件增加	暴雨、洪災、颱風等極端天氣事件可能造成企業資產毀損、營運中斷、員工出勤過程傷亡。持續性高溫或長期熱浪可能使員工工作效率下降或出勤天數降低，影響營運績效。若發生海平面上升，位於低窪地區的企業資產將遭受侵蝕損壞。	<ol style="list-style-type: none"> 1.定期審視「緊急事故應變辦法及防颱防洪相關作業標準書適用性。 2.檢查維護防水閘門、抽水機、抽水馬達等設備，確保設備可使用。 3.執行防洪、淹水演練。 4.未來廠區選址或購置自有土地時，將海平面上升風險納入考量，每年至少一次觀察廠區海拔高度。

構面	風險主題	風險描述	因應措施
環境	水資源使用限制或短缺	面臨氣候變遷影響下，乾旱天數跟發生頻率可能增加，造成水資源短缺。同時隨著人口成長與產業發展快速，各國政府對可能限制企業水權，降低用水可取得性和增加企業用水成本。若水源因外來污染物排放增加或其他因素導致水質下降，亦導致企業用水受到限制，影響營運活動。	1.製程用水循環再利用。 2.各廠有建置儲水設備，政府如發布減壓供水、區域限水，將啟動廠內因應措施(降低或停止排水、計畫性停機...等)。
環境	能源使用限制或短缺	隨著人口成長、極端天氣(高溫或低溫)、產業快速發展致使社會整體用電需求持續上升，各國政府可能限制企業用電量。此外，面臨極端天氣事件造成能源供給不穩定(例如水力發電因乾旱而減少發電量)，可能造成能源供短缺。對於高度依賴電力產業而言，能源使用限制與短缺恐致使企業需短暫中斷生產或重新調整生產排程。	1.進行能源耗用審查，找尋及執行節能改善機會。 2.委外進行全面性節能診斷，找出節能設備更換清單。 3.適時修訂停機時間省能標準書，避免多餘電力浪費。 4.由「環境能源管理委員會」統籌與確保各廠區環境能源管理之運作，並向總經理報告。
環境	低碳能源使用規範趨嚴	隨著全球對減少碳排放的要求日益嚴格，各國政府加強要求企業使用低碳能源，可能導致企業面臨合規成本增加或罰款。此外，企業需要投資於新的技術和基礎設施，可能進一步增加運營成本。如果未能遵守這些規範，企業還可能面臨法律訴訟和品牌信譽受損的風險。	1.依減碳路徑規劃，增加綠電、低碳能源使用量。 2.由「環境能源管理委員會」統籌與確保各廠區能源管理之運作，並向總經理報告。 3.參與及配合集團「能源環境會議」運作，密切關注及因應國內外氣候變遷相關協議及法規動態。 4.中鴻已與中鋼光能簽訂長期綠電購電合約，故 115~119 年不會有未合規的情境發生。